

Valable jusqu'au

Dimanche  
26  
Janvier  
2025

Adresse du bien immobilier

30 Hameau de Biver  
Parcelle : CH n°95  
13120 GARDANNE

Téléchargement



## Information des acquéreurs et locataires

France



### état des risques

PPR (N, M, T) - sismicité

SIS - radon - sinistres

recul du trait de côte



ERNT Direct

en application des articles L 125 - 5 , L 125 - 6,  
et L 125-7 du Code de l'environnement

### AVERTISSEMENT

Cet état est basé sur les documents et données mis à disposition par les sites internet des autorités compétentes comme ceux des ministères (Géorisques ou Géoportail de l'urbanisme) et ceux des préfectures (rubrique "information des acquéreurs et locataires"). Par conséquent, toute information erronée ou manquante issue de ces liens ne pourrait nous être opposable.

Le formulaire état des risques doit être vérifié, complété et signé. Le cas échéant, le vendeur/bailleur devra indiquer si, à sa connaissance, les travaux prescrits ont été réalisés. De plus, s'il a connaissance que l'immeuble a été sinistré et indemnisé au titre du régime catastrophes, il devra remplir la déclaration des sinistres indemnisés jointe à cet effet.

## Etat des risques

Cet état, à remplir par le vendeur ou le bailleur, est destiné à être joint en **annexe** d'un contrat de vente ou de location d'un bien immobilier et à être remis, dès la première visite, au potentiel acquéreur par le vendeur ou au potentiel locataire par le bailleur. Il doit dater de moins de 6 mois et être actualisé, si nécessaire, lors de l'établissement de la promesse de vente, du contrat préliminaire, de l'acte authentique ou du contrat de bail.

Adresse de l'immeuble ou numéros des parcelles concernées	Code postal	Nom de la commune
30 Hameau de Biver Parcelle : CH n°95	13120	GARDANNE

### Situation de l'immeuble au regard d'un ou plusieurs Plans de prévention des risques naturels (PPRN)

■ L'immeuble est situé dans le périmètre d'un PPR **Naturels** oui  non   
 prescrit  anticipé  approuvé  approuvé et en révision  date 27/02/2017

Si oui, les risques naturels pris en considération sont liés à : **Mouvements de terrain (Argiles)**

> L'immeuble est concerné par des prescriptions de travaux dans le règlement du PPRN oui  non   
 Si oui, les travaux prescrits ont été réalisés <sup>2</sup> oui  non

■ L'immeuble est situé dans le périmètre d'un autre PPR **Naturels** oui  non   
 prescrit  anticipé  approuvé  approuvé et en révision  date 15/06/1998

Si oui, les risques naturels pris en considération sont liés à : **Inondations**

> L'immeuble est concerné par des prescriptions de travaux dans le règlement du PPRN oui  non   
 Si oui, les travaux prescrits ont été réalisés <sup>4</sup> oui  non

### Situation de l'immeuble au regard d'un ou plusieurs Plans de prévention des risques miniers (PPRM)

■ L'immeuble est situé dans le périmètre d'un PPR **Miniers** oui  non

### Situation de l'immeuble au regard d'un ou plusieurs Plans de prévention des risques technologiques (PPRT)

L'immeuble est situé dans le périmètre d'un PPR **Technologiques** oui  non

### Situation de l'immeuble au regard du zonage sismique réglementaire

> L'immeuble se situe dans une commune de sismicité classée en  
 zone 1  zone 2  zone 3  zone 4  zone 5   
 très faible faible modérée moyenne forte

### Situation de l'immeuble au regard du zonage réglementaire à potentiel radon

> L'immeuble se situe dans une commune à potentiel radon classée en niveau 3 oui  non

### Information relative à la pollution des sols

> Le terrain est situé en secteur d'information sur les sols (SIS) oui  non

### Information relative aux sinistres indemnisés par l'assurance suite à une catastrophe N/M/T\*

\* catastrophe naturelle minière ou technologique

L'immeuble a-t-il donné lieu au versement d'une indemnité à la suite d'une catastrophe N/M/T (\*) oui  non

### Situation de l'immeuble au regard du recul du trait de côte

■ L'immeuble est-il situé sur une commune exposée au recul du trait de côte et listée par décret n°2022-750 du 29 avril 2022? oui  non

### Documents de référence permettant la localisation de l'immeuble au regard des risques pris en compte

- 1/ Zonage du PPR Mouvements de terrain (minier - cavités souterraines) approuvé le 09/03/2023.
- 2/ Zonage du PPR Mouvement de terrain (retraits/gonflements des argiles liés à la sécheresse) approuvé le 27/02/2017.
- 3/ Zonage national sur l'Obligation légale de débroussaillage.
- 4/ Carte hydrogéomorphologique des zones inondables en référence au PPR inondation prescrit le 15/06/1998.
- 5/ Carte du zonage sismique réglementaire dans les Bouches du Rhône.
- NB/** Pas de SIS, de PPRM ou de PPRT sur la commune. Zone à potentiel radon moyen (catégorie 2).

vendeur / bailleur	Date / Lieu	acquéreur / locataire
Nom :	29/07/2024	Nom :
Signature :		Signature :

Information sur les risques naturels, miniers ou technologiques, la sismicité, le potentiel radon, le retrait du trait de côte et les pollutions de sols, pour en savoir plus... consultez les sites Internet : [www.georisques.gouv.fr](http://www.georisques.gouv.fr) et [www.geoportail-urbanisme.gouv.fr](http://www.geoportail-urbanisme.gouv.fr)

## Localisation du bien immobilier concerné

Département :  
BOUCHES DU RHONE

Commune :  
GARDANNE

Section : CH  
Feuille : 000 CH 01

Échelle d'origine : 1/1000  
Échelle d'édition : 1/1000

Date d'édition : 26/07/2024  
(fuseau horaire de Paris)

Coordonnées en projection : RGF93CC44  
©2022 Direction Générale des Finances  
Publiques

DIRECTION GÉNÉRALE DES FINANCES PUBLIQUES

### EXTRAIT DU PLAN CADASTRAL

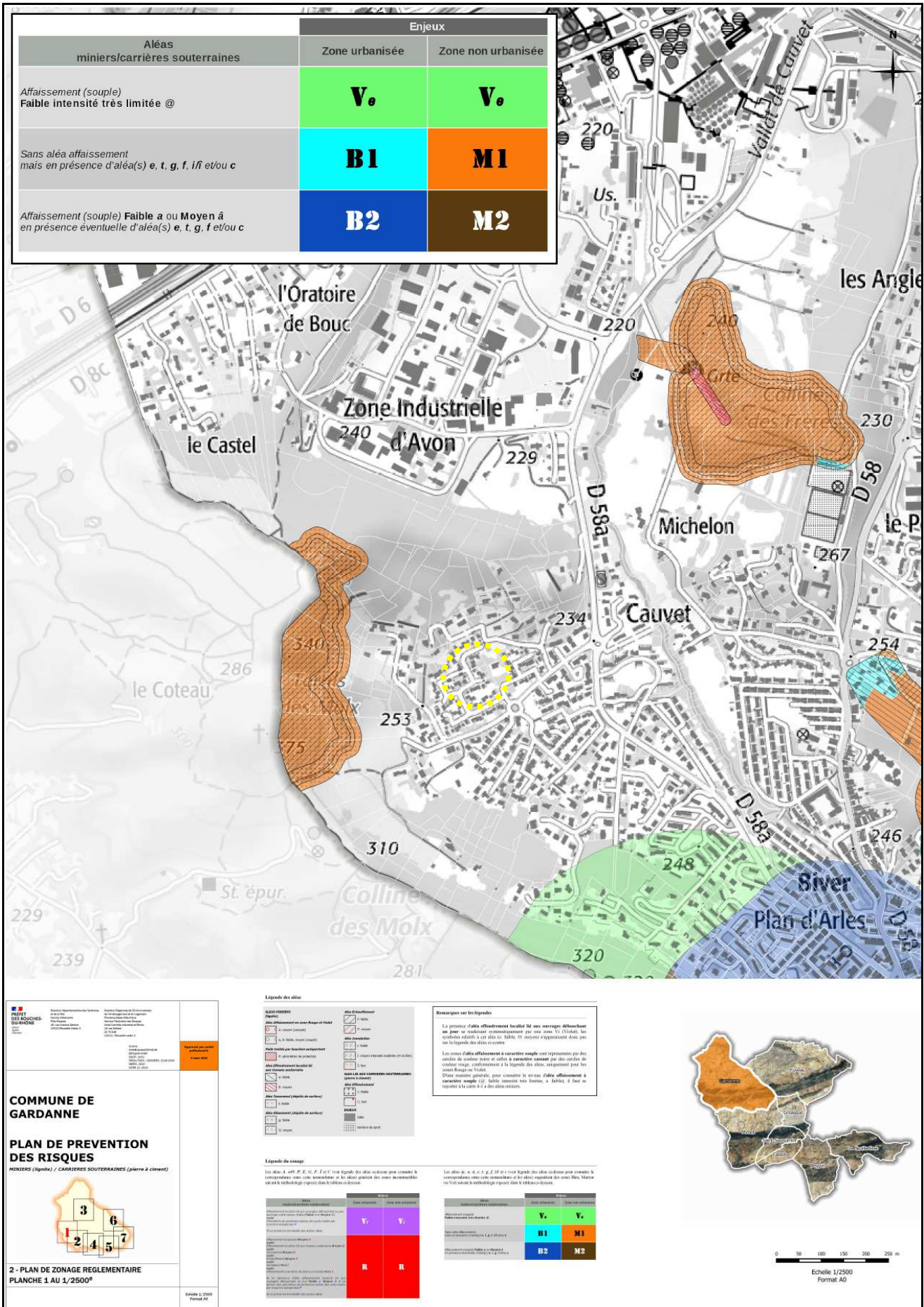
Le plan visualisé sur cet extrait est géré  
par le centre des impôts foncier suivant :  
CENTRE DES IMPOTS FONCIER D' AIX  
10 avenue de la Cible 13626  
13626 Aix en Provence Cedex 1  
tél. 04 42 37 54 00 -fax  
cdif.aix-en-  
provence@dgif.finances.gouv.fr

Cet extrait de plan vous est délivré par :

cadastre.gouv.fr

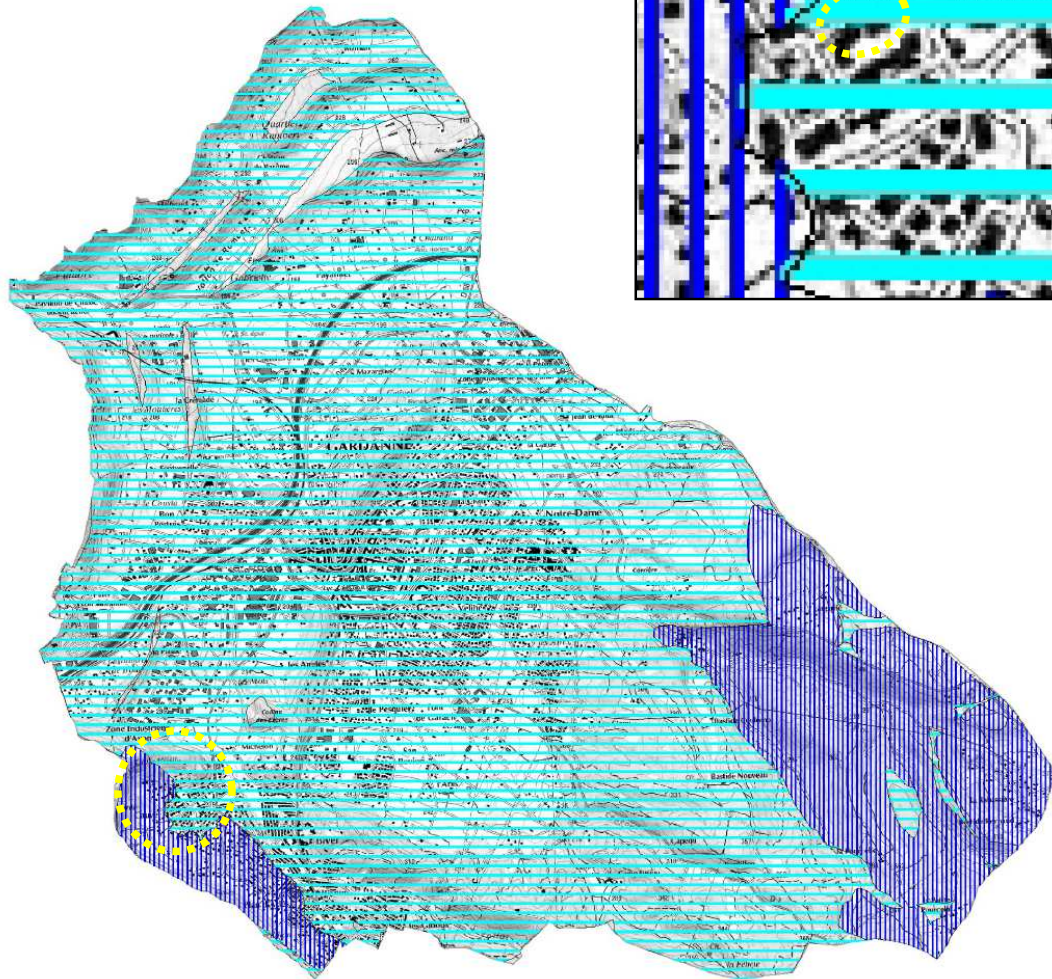


Localisation du bien immobilier sur le plan cadastral



Le bien immobilier ne se situe pas dans les zones à risques réglementées par ce PPR Mouvements de terrain.

Format A3 Echelle 1/30 000



Légende Retrait-Gonflement des argiles

	Zone fortement exposée (B1)
	Zone faiblement à moyennement exposée (B2)

Le bien immobilier se situe en zone bleue B2 faiblement à moyennement exposée aux aléas de mouvements de terrain par tassements différentiels liés aux retraits et gonflements des argiles lors de l'alternance de phases de sécheresse et de réhydratation des sols.

## TITRE II

----

### REGLEMENTATION DES PROJETS

----

Un projet est un ensemble de réalisations de constructions, ouvrages, aménagements ou d'exploitations agricoles, forestières, artisanales, commerciales ou industrielles. Ainsi les projets d'extension, de changement de destination ou de reconstruction de biens existants après sinistre sont, comme tout projet nécessitant une déclaration préalable ou l'obtention préalable d'un permis de construire ou permis d'aménager, réglementés au titre des projets futurs même si cela concerne des biens existants.

Le présent règlement précise les conditions de réalisation, d'utilisation et d'exploitation. Les conditions de réalisation se traduisent par le respect de règles d'urbanisme et de règles de construction (sous la responsabilité du maître d'ouvrage, du propriétaire, de l'occupant ou de l'utilisateur). Les conditions d'utilisation sont des règles liées à l'usage des biens, ouvrages ou exploitations.

Les dispositions ci-après sont définies en application de l'article L562-1 du code de l'environnement, sans préjudice des règles normatives en vigueur. Elles s'appliquent à l'ensemble des zones à risques délimitées sur le plan de zonage réglementaire, sauf dispositions contraires explicitement mentionnées.

Cette partie du règlement concerne la construction de tout type de bâtiments. Pour les maisons individuelles, du fait de la sinistralité importante observée sur ce type de construction, des mesures particulières existent et sont traitées dans le chapitre II ci-dessous.

*Conformément à l'article R.431-16 du Code de l'Urbanisme, tout projet soumis à permis de construire autorisé dans le cadre du présent règlement ayant fait l'objet d'une étude géologique-géotechnique devra être accompagné d'une attestation établie par le maître d'œuvre du projet (architecte, bureau d'études etc..) ou par un expert agréé certifiant que le projet prend en compte au stade de la conception les résultats et conclusions de cette étude.*

## **II-1 : Mesures générales applicables aux projets de construction de bâtiments** (autres que les maisons individuelles) **ainsi qu'à leurs extensions** (à titre indicatif, voir logigramme p 24)

### **Article II-1.1 : Est prescrite dans les zones B1 et B2**

**La réalisation d'une série d'études géotechniques sur la parcelle**, définissant les dispositions constructives et environnementales nécessaires pour assurer la stabilité des bâtiments vis-à-vis du risque de tassement différentiel et couvrant les missions géotechniques adaptées définies dans la nouvelle norme en vigueur (à titre indicatif, de type G1 ES et PGC (phase étude de site et principes généraux de construction), de type G2 AVP et PRO (avant projet et projet) et de type G3 (étude et suivi géotechniques d'exécution) au sens de la norme géotechnique NF P 94-500).

>> *ces études devront notamment :*

- *préciser la nature et les caractéristiques des sols du site,*
- *couvrir la conception, le pré-dimensionnement et l'exécution des fondations, ainsi que l'adaptation de la construction (structure, chaînage, murs porteurs, canalisations, etc.) aux conditions générales du site,*
- *se prononcer sur les mesures et recommandations applicables à l'environnement immédiat (éloignement des plantations, récupération et évacuation des eaux pluviales et de ruissellement, captage des écoulements à faible profondeur (si nécessaire), raccordement des rejets d'eaux, limitation et contrôle des infiltrations dans le sol, etc.).*

Au cours de ces études, une attention particulière devra être portée sur les conséquences « éventuellement » néfastes que pourrait créer le nouveau projet sur les parcelles voisines (influence des plantations d'arbres ou rejet d'eau trop proche des limites parcellaires par exemple).

**Dès la conception de leur projet, les pétitionnaires doivent aussi veiller à prendre en compte les mesures de prévention, de protection et de sauvegarde du titre IV du présent règlement.**

## **II-2 : Mesures s'appliquant aux constructions de maisons individuelles et de leurs extensions** (à titre indicatif, voir logigramme p 25)

Maison individuelle s'entend au sens de l'article L231-1 du code de la construction et de l'habitation : construction d'un immeuble à usage d'habitation ou d'un immeuble à usage professionnel et d'habitation ne comportant pas plus de deux logements.

**A défaut de la réalisation d'une série d'études géotechniques sur la parcelle**, définissant les dispositions constructives et environnementales nécessaires pour assurer la stabilité des bâtiments vis à vis du risque de tassement différentiel et couvrant les missions géotechniques adaptées à la norme en vigueur (à titre indicatif, de type G1 ES et PGC (phase étude de site et principes généraux de construction), de type G2 AVP et PRO (avant projet et projet) et de type

G3 (étude et suivi géotechniques d'exécution) au sens de la norme géotechnique NF P 94-500), **il est prescrit la réalisation de l'ensemble des règles forfaitaires définies ci-après aux articles II-2.1 et II-2.2 :**

>> ces études devront notamment :

- préciser la nature et les caractéristiques des sols du site,
- couvrir la conception, le pré-dimensionnement et l'exécution des fondations, ainsi que l'adaptation de la construction (structure, chaînage, murs porteurs, canalisations, etc.) aux conditions générales du site,
- se prononcer sur les mesures et recommandations applicables à l'environnement immédiat (éloignement des plantations, récupération et évacuation des eaux pluviales et de ruissellement, captage des écoulements à faible profondeur (si nécessaire), raccordement des rejets d'eaux, limitation et contrôle des infiltrations dans le sol, etc.).

Au cours de ces études, une attention particulière devra être portée sur les conséquences « éventuellement » néfastes que pourrait créer le nouveau projet sur les parcelles voisines (influence des plantations d'arbres ou rejet d'eau trop proche des limites parcellaires par exemple),

**Dès la conception de leur projet, les pétitionnaires doivent aussi veiller à prendre en compte les mesures de prévention, de protection et de sauvegarde du titre IV du présent règlement.**

**II-2.1 : Règles de construction** (voir schémas explicatifs en Annexe 2)

**Article II-2.1.1 : Est interdite dans les zones B1 et B2**

\* l'exécution d'un sous-sol partiel sous une construction d'un seul tenant, sauf mise en place d'un joint de rupture de type parasismique qui doit être conforme à la réglementation en vigueur, notamment pour le calcul de ses dimensions.

**Article II-2.1.2 : Sont prescrites dans les zones B1 et B2 les mesures suivantes :**

\* la profondeur minimum des fondations est fixée à :

- 0,80 mètre en zone B2
- 1,20 mètre en zone B1,

sauf rencontre de sols durs non argileux à une profondeur inférieure.





\* sur terrain en pente et pour les constructions réalisées sur plate-forme en déblais ou déblais-remblais, ces fondations doivent être descendues à une profondeur plus importante à l'aval qu'à l'amont afin d'assurer une homogénéité d'ancrage,

\* les fondations continues, armées et bétonnées à pleine fouille, doivent être dimensionnées selon les préconisations de la norme DTU 13-12 (règles pour le calcul des fondations superficielles) et réalisées selon les préconisations du DTU 13-11 (fondations superficielles – cahier des clauses techniques) lorsqu'elles sont sur semelles,

\* toutes parties de bâtiment fondées différemment et susceptibles d'être soumises à des tassements différentiels doivent être désolidarisées et séparées par un joint de rupture de type parasismique, qui doit être conforme à la réglementation en vigueur, notamment pour le calcul de ses dimensions, sur toute la hauteur de la construction ; cette mesure s'applique également aux extensions,

\* les murs porteurs doivent comporter un chaînage horizontal et vertical liaisonné, dimensionné et réalisé selon les préconisations de la norme DTU 20-1 (ouvrages de maçonnerie en petits éléments ; règles de calcul et dispositions constructives minimales),

\* la réalisation d'une bêche périphérique en cas de plancher bas sur radier général.

Si le plancher est constitué d'un dallage sur terre plein, il doit être réalisé en béton armé, après mise œuvre d'une couche de forme en matériaux sélectionnés et compactés, et répondre à des prescriptions minimales d'épaisseur, de dosage de béton et de ferrailage, selon les préconisations du DTU 13.3 (dallages – conception, calcul et exécution).

Des dispositions doivent être prises pour atténuer le risque de mouvements différentiels vis-à-vis de l'ossature de la construction et de leurs conséquences, notamment sur les refends, cloisons, doublages et canalisations ; les solutions de type plancher porté sur vide sanitaire et sous-sol total seront privilégiées.

\* en cas d'implantation d'une source de chaleur en sous-sol ou enterrées ou partiellement enterrée (chaudières ou autres..), celle-ci ne devra pas être positionnée le long des murs périphériques de ce sous-sol.

A défaut, il devra être mis en place un dispositif spécifique d'isolation des murs.

***Nota :*** *l'étude de sol est à privilégier, car elle permet d'adapter au plus près les mesures structurales et les mesures sur l'environnement par rapport à la nature du sol et à la configuration de la parcelle dans les zones d'aléa faible notamment.*

*Toutefois, il convient d'insister sur l'importance du respect des règles de l'art, en particulier sur la structure au-delà des seules fondations, qui même profondes peuvent ne pas suffire pour garantir la résistance des constructions. Il conviendra donc de s'assurer de disposer des compétences suffisantes auprès des bureaux d'étude et de maîtrise d'œuvre.*

*De plus, dans le cas où l'ensemble des mesures forfaitaires ne sont pas applicables pour des motifs réglementaires ou techniques, alors l'étude géotechnique devient obligatoire. Cela peut être le cas de zone urbaine dense avec un petit parcellaire.*

*La réalisation d'une étude de sol peut conduire à diminuer fortement les mesures à prendre, voire même les supprimer en cas de très faible présence d'argile, ou d'absence, dans les sous sols concernés.*

## **II-2.2 : Dispositions relatives à l'environnement immédiat des constructions projetées en zones B1, B2**

Les dispositions suivantes réglementent l'aménagement des abords immédiats des bâtiments à la fois dans les zones B1, B2 . Elles ont pour objectif de limiter le risque de retrait-gonflement des argiles par une bonne gestion des eaux superficielles et de la végétation.

### **Article II-2.2.1 : Est interdit en zones B1 et B2**

\* toute nouvelle plantation d'arbres ou d'arbustes à une distance de tout bâtiment existant ou du projet inférieure à leur hauteur à maturité (1,5 fois en cas de rideau d'arbres ou d'arbustes), sauf mise en place d'un écran anti-racines d'une profondeur minimale de 2 mètres entre l'arbre et toute construction. Cette mesure est à la charge du propriétaire de l'arbre planté.

### **Article II-2.2.2 : Sont prescrits en zones B1 et B2 :**

\* le raccordement des rejets d'eaux usées ou pluviales et des dispositifs de drainage au réseau collectif lorsque cela est techniquement possible.

En cas d'absence ou d'insuffisance de ces réseaux, la zone d'épandage de l'assainissement autonome pour les eaux usées et/ou l'exutoire des rejets des eaux pluviales doivent être réalisés à l'aval du bâtiment et à une distance minimale d'éloignement de 5 m (10m conseillés) de tout bâtiment.

Si le respect de cette distance s'avérait impossible, il conviendra de déterminer par une étude, confiée à un bureau compétent, les conditions d'épandage ou de rejets (stockage à la parcelle par exemple) afin que ceux-ci soient sans conséquence néfaste sur la construction projetée. En tout état de cause, le maître d'ouvrage doit veiller à l'assurance d'une maintenance régulière du système et à une vérification périodique de son bon fonctionnement,

\* la mise en place de dispositifs assurant l'étanchéité des canalisations d'évacuation des eaux usées et pluviales (raccords souples, ne pas bloquer la canalisation dans le gros œuvre, éviter les canalisations qui longent les bâtiments...),

\* la récupération des eaux pluviales et de ruissellement et leur évacuation des abords de la construction par un dispositif d'évacuation type caniveau éloigné d'une distance minimale de 1,5 mètre dont le rejet sera éloigné à une distance minimale de 5 mètres . Le stockage éventuel de ces eaux à des fins de réutilisation doit être étanche et le trop plein doit être évacué à une distance minimale de 5 mètres.

\* la mise en place, sur toute la périphérie de la construction, d'un dispositif d'une largeur minimale de 1,5 mètres, s'opposant à l'évaporation, sous la forme d'un écran imperméable sous terre végétale (géomembrane) ou d'un revêtement étanche (terrasse), dont les eaux de ruissellement seront récupérées par un dispositif d'évacuation par caniveau; il peut être dérogé à cette prescription en cas d'impossibilité matérielle (maison construite en limite de propriété, mitoyenneté avec terrain déjà construit ou revêtu par exemple),

\* le respect d'une distance minimale de 5m (10m conseillés) entre toute installation/construction d'une piscine ou d'un bassin d'agrément et tout bâtiment,

\* le captage des écoulements à faible profondeur, lorsqu'ils existent, par un dispositif de drainage périphérique à une distance minimale de 2 mètres de toute construction,

\* le respect d'une distance minimale entre la construction projetée et toute nouvelle plantation d'arbres ou d'arbustes égale au moins à la hauteur à maturité de ces plantations (1,5 fois en cas de rideau d'arbres ou d'arbustes), sauf mise en place d'un écran anti-racines d'une profondeur minimale de 2 mètres entre l'arbre et toute construction existante.

Cette mesure est à la charge du propriétaire de l'arbre planté.

\* concernant les arbres existants situés à une distance inférieure à leur hauteur à maturité de l'emprise de la nouvelle construction et pour limiter l'action des végétaux sur les terrains sous-jacents des fondations de cette dernière, il est prescrit de mettre en place un écran anti-racines d'une profondeur minimale de 2 mètres entre l'arbre et la construction nouvelle ou de descendre les fondations à une profondeur où les racines n'induisent plus de variation en eau.

Cette mesure est prescrite au propriétaire de la parcelle sur laquelle se situe la construction à réaliser.

***Nota :*** Cette mesure est d'autant plus nécessaire lorsque l'arrachage ou l'élagage des arbres situés à une distance trop faible (inférieure à leur hauteur à maturité) de la construction, s'avère difficile voire impossible, notamment lorsqu'ils sont situés sur le domaine public ou dans un espace boisé et classé et que l'accord de l'autorité compétente n'a pas pu être obtenu, ou encore lorsqu'ils présentent un intérêt majeur particulier.

## TITRE III

----

### MESURES APPLICABLES AUX BIENS ET ACTIVITES EXISTANTS

----

De manière générale les mesures visent des études ou des travaux de modification des biens déjà situés dans les zones réglementées par un PPR au moment de son approbation. Elles concernent l'aménagement, l'utilisation et l'exploitation de tous types de bâtiments, d'ouvrages, d'espaces agricoles ou forestiers.

Ces mesures doivent être prises par les propriétaires, exploitants, utilisateurs ou la collectivité. Elles visent essentiellement à diminuer les risques de désordres induits par le phénomène de retrait-gonflement des argiles en limitant les variations de la teneur en eau dans le sol sous la construction et sa proximité immédiate.

Sauf dispositions particulières résultant d'investigations ou d'études réalisées dans le cadre des missions géotechniques adaptées définies dans la norme en vigueur (**à titre indicatif, de type G1 ES et PGC (phase étude de site et principes généraux de construction), de type G2 AVP et PRO (avant projet et projet) et de type G3 (étude et suivi géotechniques d'exécution) au sens de la norme géotechnique NF P 94-500**), les dispositions ci-après s'appliquent aux zones B1 et B2 délimitées sur le plan de zonage réglementaire.

*Conformément à l'article R.431-16 du Code de l'Urbanisme, tout projet soumis à permis de construire autorisé dans le cadre du présent règlement ayant fait l'objet d'une étude géologique-géotechnique devra être accompagné d'une attestation établie par le maître d'œuvre du projet (architecte, bureau d'études etc..) ou par un expert agréé certifiant que le projet prend en compte au stade de la conception les résultats et conclusions de cette étude.*

#### **Article III-1 : Est prescrit en zones B1 et B2.**

\* concernant le cas particulier du remplacement à l'identique des arbres constituant un alignement classé situés à une distance d'éloignement, par rapport à tout bâtiment

existant, inférieure à la hauteur de la plantation à maturité, il est prescrit, dans le cas où la mise en place d'un écran anti-racine s'avérerait techniquement impossible, un élagage régulier et contrôlé afin de conserver une « volumétrie » (houppier) comparable à celle de l'arbre remplacé.

Cette mesure est prescrite au propriétaire de l'arbre qui devra démontrer l'impossibilité de réaliser ce type d'écran.

**Article III-2 : Est rendue obligatoire dans un délai de 5 ans en zone B1 et recommandée en zones B2 (à titre indicatif, voir logigramme p 26):**

\* la collecte et l'évacuation des eaux pluviales des abords du bâtiment par un système approprié dont le rejet sera éloigné à une distance minimale de 5 mètres de tout bâtiment. Le stockage éventuel de ces eaux, à des fins de réutilisation ou autres, doit être étanche et le trop-plein doit être évacué à une distance minimale de 5 mètres de tout bâtiment.

**Article III-3 : Sont recommandés en zones B1, B2 (à titre indicatif, voir logigramme p 26)**

\* le raccordement des rejets d'eaux usées ou pluviales (eau de drainage, eau de vidange de piscine) au réseau collectif lorsqu'il existe et que cela est autorisé par le gestionnaire du réseau.

A défaut, il est préférable de maintenir une distance minimale d'une dizaine de mètres entre les zones de rejet et des bâtiments ainsi que des limites de parcelles.

Si le respect de cette distance s'avérait impossible, il conviendra de vérifier par une étude, confiée à un bureau compétent, l'impact des épandages ou des rejets, et au besoin de mettre en œuvre les mesures de nature à réduire leurs conséquences. En tout état de cause, le maître d'ouvrage doit veiller à l'assurance d'une maintenance régulière du système et à une vérification périodique de son bon fonctionnement.

\* la mise en place, sur toute la périphérie de la construction, à l'exception des parties mitoyennes avec un terrain déjà construit ou revêtu, d'un dispositif d'une largeur minimale de 1,5 mètre, s'opposant à l'évaporation, sous la forme d'un écran imperméable sous terre végétale (géomembrane) ou d'un revêtement étanche (terrasse), dont les eaux de ruissellement seront récupérées par un dispositif d'évacuation par caniveau.

**Dès la conception de leur projet, les pétitionnaires doivent aussi veiller à prendre en compte les mesures de prévention, de protection et de sauvegarde du titre IV du présent règlement.**

## TITRE IV

----

### MESURES DE PREVENTION DE PROTECTION ET DE SAUVEGARDE

----

Ces mesures ont pour objectif d'agir sur les phénomènes ou sur la vulnérabilité des personnes.

Les mesures de **prévention** permettent d'améliorer la connaissance, d'assurer l'information préventive, de favoriser la conscience du risque et la mémoire du risque, et d'anticiper par la surveillance et l'alerte.

Les mesures de **protection** permettent de diminuer l'intensité de l'aléa par l'entretien ou la réhabilitation des dispositifs de protection existants ou sa réduction par la création de nouveaux dispositifs.

Les mesures de **sauvegarde** permettent de maîtriser ou réduire la vulnérabilité des personnes: plans d'alerte et d'évacuation, moyens d'évacuation... et de garantir un retour rapide à la normale après la crise.

En application des articles 4 et 5 du décret n° 95-1089 du 5 octobre 1995 relatif aux Plans de Prévention des Risques naturels prévisibles modifié par le décret 2005-3 du 4 janvier 2005 et de l'article L.562-1 du code de l'Environnement, les travaux et mesures de prévention suivants, devront être réalisés ou mis en œuvre dans un délai maximum de 5 ans après l'approbation du PPR pour l'existant et au fur et à mesure des aménagements nouveaux.

Les dispositions du présent titre ne s'appliquent pas lorsqu'une étude géotechnique adaptée définie dans la norme en vigueur (à titre indicatif mission de type G2 AVP et PRO (si la présence d'argiles est détectée lors de la mission G1 ES et PGC) au sens de la norme NF P94-500) démontre que les fondations de la construction sont suffisamment dimensionnées pour éviter les désordres liés aux aménagements à proximité du bâti.

*Conformément à l'article R.431-16 du Code de l'Urbanisme, tout projet soumis à permis de construire autorisé dans le cadre du présent règlement ayant fait l'objet d'une étude géologique-géotechnique devra être accompagné d'une attestation établie par le maître d'œuvre du projet (architecte, bureau d'études etc..) ou par un expert agréé certifiant que le projet prend en compte au stade de la conception les résultats et conclusions de cette étude.*

### **IV-3 : Pour les particuliers** (à titre indicatif voir logigramme p 27)

#### **Article IV-3.1 : Sont prescrites en zones B1 et B2 et sont immédiatement applicables les mesures suivantes :**

- \* toute nouvelle plantation d'arbre ou d'arbuste doit respecter une distance d'éloignement par rapport à tout bâtiment au moins égale à la hauteur de la plantation à maturité (1,5 fois en cas d'un rideau d'arbres ou d'arbustes) ou être accompagné de la mise en place d'un écran anti-racines d'une profondeur minimale de 2 mètres interposé entre la plantation et les bâtiments,
- \* la création d'un puits pour usage domestique doit respecter une distance d'éloignement de tout bâtiment d'au moins 10 mètres,
- \* en cas de remplacement des canalisations d'évacuation des eaux usées et/ou pluviales, il doit être mis en place des dispositifs assurant leur étanchéité (raccords souples notamment),
- \* tous travaux de déblais ou de remblais modifiant localement la profondeur d'encastrement des fondations doivent être précédés d'une étude géotechnique adaptée définie dans la norme en vigueur (à titre indicatif; de type G1 ES et PGC (phase étude de site et principes généraux de construction), de type G2 AVP et PRO (avant projet et projet) et de type G3 (étude et suivi géotechniques d'exécution) au sens de la norme géotechnique NF P 94-500) pour vérifier qu'ils n'aggravent pas la vulnérabilité du bâti.

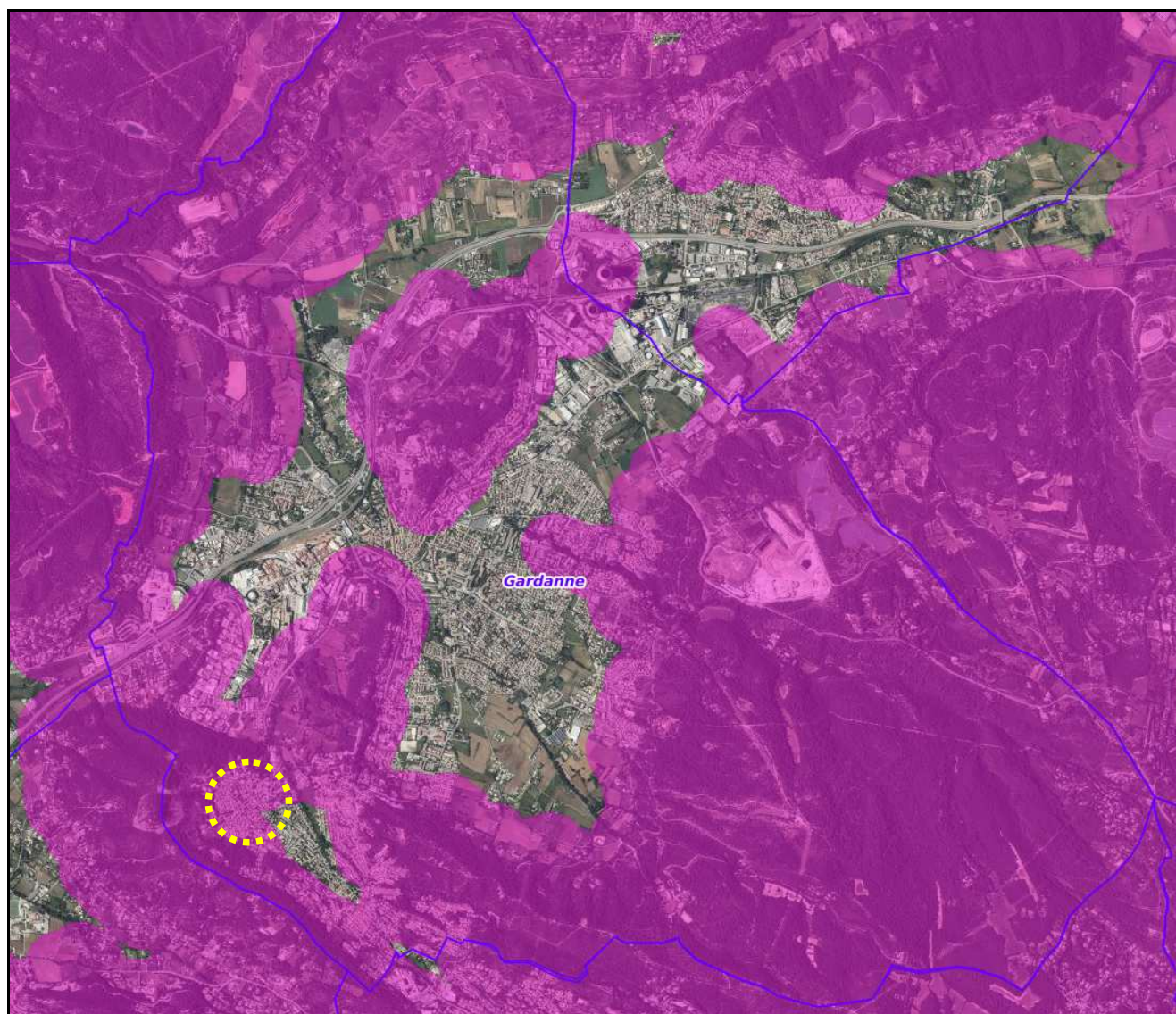
#### **Article IV-3.2 : Est prescrit en zone B1 et recommandé en zone B2 :**

- \* l'élagage régulier (au minimum tous les 3 ans) de tous arbres ou arbustes implantés à une distance de toute maison individuelle inférieure à leur hauteur à maturité, sauf mise en place d'un écran anti-racines d'une profondeur minimale de 2 mètres interposé entre la plantation et les bâtiments ; cet élagage doit permettre de maintenir stable le volume de l'appareil aérien de l'arbre (feuillage et branchage),

#### **Article IV-3.3 : Sont recommandés en zone B1, B2 :**

- \* le contrôle régulier d'étanchéité des canalisations d'évacuation des eaux usées et pluviales existantes et leur étanchéification en tant que de besoin.
- \* en l'absence d'arrêté préfectoral définissant les mesures de restriction des usages de l'eau, de ne pas pomper entre mai et octobre, dans un puits situé à moins de 10 mètres d'un bâtiment existant lorsque la profondeur du niveau de l'eau (par rapport au terrain naturel) est inférieure à 10 mètres.

## Obligation légale de débroussaillage



Zone soumise à l'obligation légale de débroussaillage

**Le bien immobilier se situe en zone d'Obligation légale de débroussaillage.**



Le département des Bouches-du-Rhône est soumis à un risque élevé d'incendie de forêt ; le débroussaillage est la principale mesure préventive à mettre en place : il est donc réglementé par le code forestier.

Un nouvel arrêté préfectoral de 2014 reprecise les obligations des particuliers.

## L'OLD

On entend par débroussaillage les opérations de réduction de la masse des végétaux combustibles dans le but de diminuer l'intensité et de limiter la propagation des incendies.

Le débroussaillage, ainsi que le maintien en état débroussaillé, ne vise pas à faire disparaître l'état boisé et n'est ni une coupe rase ni un défrichement.

Au contraire, le débroussaillage doit permettre un développement normal des boisements en place.

**Le non-respect des obligations de débroussaillage est passible d'une amende de classe 4 (750 €) ou de classe 5 (1 500 €)**

L'autorité administrative peut décider, si nécessaire, d'effectuer les travaux d'office aux frais du propriétaire défaillant.

En cas d'incendie, la responsabilité d'un propriétaire peut être engagée s'il n'a pas respecté ses obligations de débroussaillage.

### Les zones concernées par le débroussaillage obligatoire

L'obligation de débroussaillage s'applique dans les zones exposées aux risques d'incendie de forêt.

Voir l'arrêté préfectoral de zonage :

<http://www.bouches-du-rhone.gouv.fr/Politiques-publiques/Agriculture-foret-et-developpement-rural/Foret>

Les constructions, chantiers et installations de toute nature, situés à moins de 200 mètres d'un massif forestier, doivent être débroussaillés.

Pour en savoir plus, consulter l'arrêté :

<http://www.bouches-du-rhone.gouv.fr/Politiques-publiques/Agriculture-foret-et-developpement-rural/Foret/Debroussaillage>

### La responsabilité de la réalisation du débroussaillage

Les travaux liés aux obligations légales de débroussaillage sont à la charge des propriétaires des biens à protéger.

Le maire assure le contrôle de l'exécution des obligations légales de débroussaillage.

Pour informations contactez votre mairie :



Direction  
Départementale  
des Territoires  
et de la Mer

Conception graphique : Alyen - illustrations d'après Alain Freydot, paysagiste conseil de la DREAL PACA

# OLD

## OBLIGATION LEGALE DE DEBROUSSAILLEMENT

*Une obligation pour la sécurité des personnes et des biens*

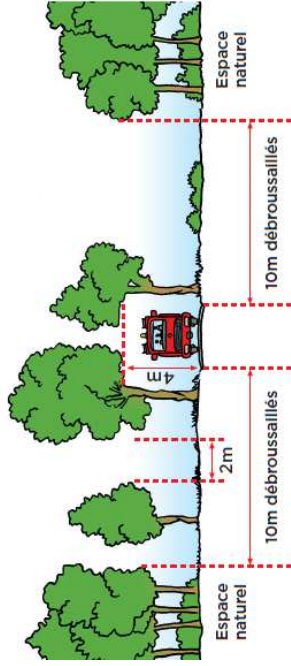
Direction  
Départementale  
des Territoires  
et de la Mer  
PRÉFET DES BOUCHES-DU-RHÔNE

## Les obligations générales

L'article L.134-6 du Code forestier prévoit une obligation de débroussaillage :

- autour des constructions, chantiers et installations de toute nature, sur une profondeur de 50 mètres ;
- autour des voies privées donnant accès à ces constructions, chantiers et installations de toute nature, sur une profondeur de 10 mètres de part et d'autre et sur une hauteur minimale de 4 mètres ;
- sur la totalité des terrains situés en zones urbaines définies par un document d'urbanisme (POS, PLU, ...).

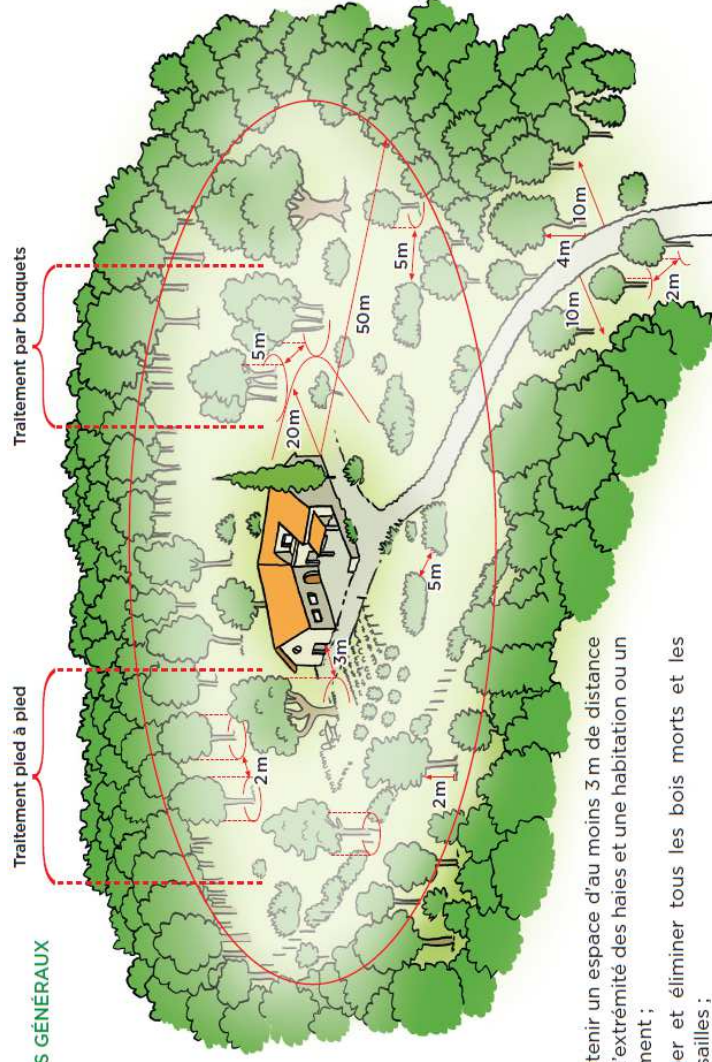
### VOIES D'ACCÈS - CAS GÉNÉRAL



## La mise en œuvre du débroussaillage vise à :

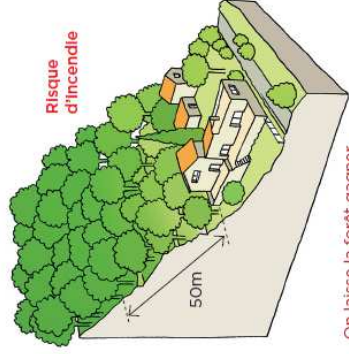
- maintenir un espacement entre les arbres situés dans la zone à débroussailler pour éviter que le feu ne se propage ;
- soit par le traitement "pied à pied" : les feuillages doivent être distants d'au moins 2 m les uns des autres ;
- soit par le traitement "par bouquets d'arbres" dont la superficie ne peut excéder 50 m<sup>2</sup>, chaque "bouquet" étant distant d'au moins 5 m de tout autre arbre ou arbuste et de 20 m de toute construction ;
- couper les branches basses des arbres sur une hauteur de 2 m ;
- couper les branches et les arbres isolés situés à moins de 3 m d'une ouverture (porte, fenêtre...), d'un élément apparent de charpente ou surplombant le toit d'une construction ;

### PRINCIPES GÉNÉRAUX

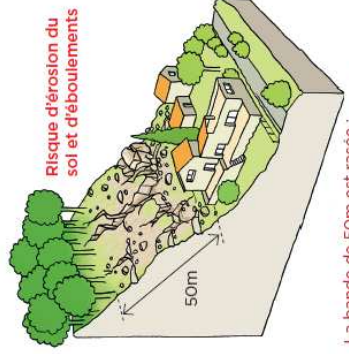


- maintenir un espace d'au moins 3 m de distance entre l'extrémité des haies et une habitation ou un boisement ;
- couper et éliminer tous les bois morts et les broussailles ;
- éliminer les végétaux coupés par broyage, compostage, par évacuation en décharge autorisée ou par incinération en respectant la réglementation sur l'emploi du feu et le brûlage des déchets verts (consulter les règles applicables en mairie).

### OLD DANS UN VERSANT

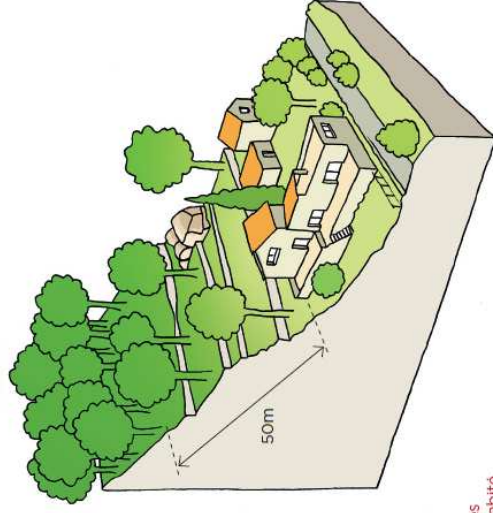


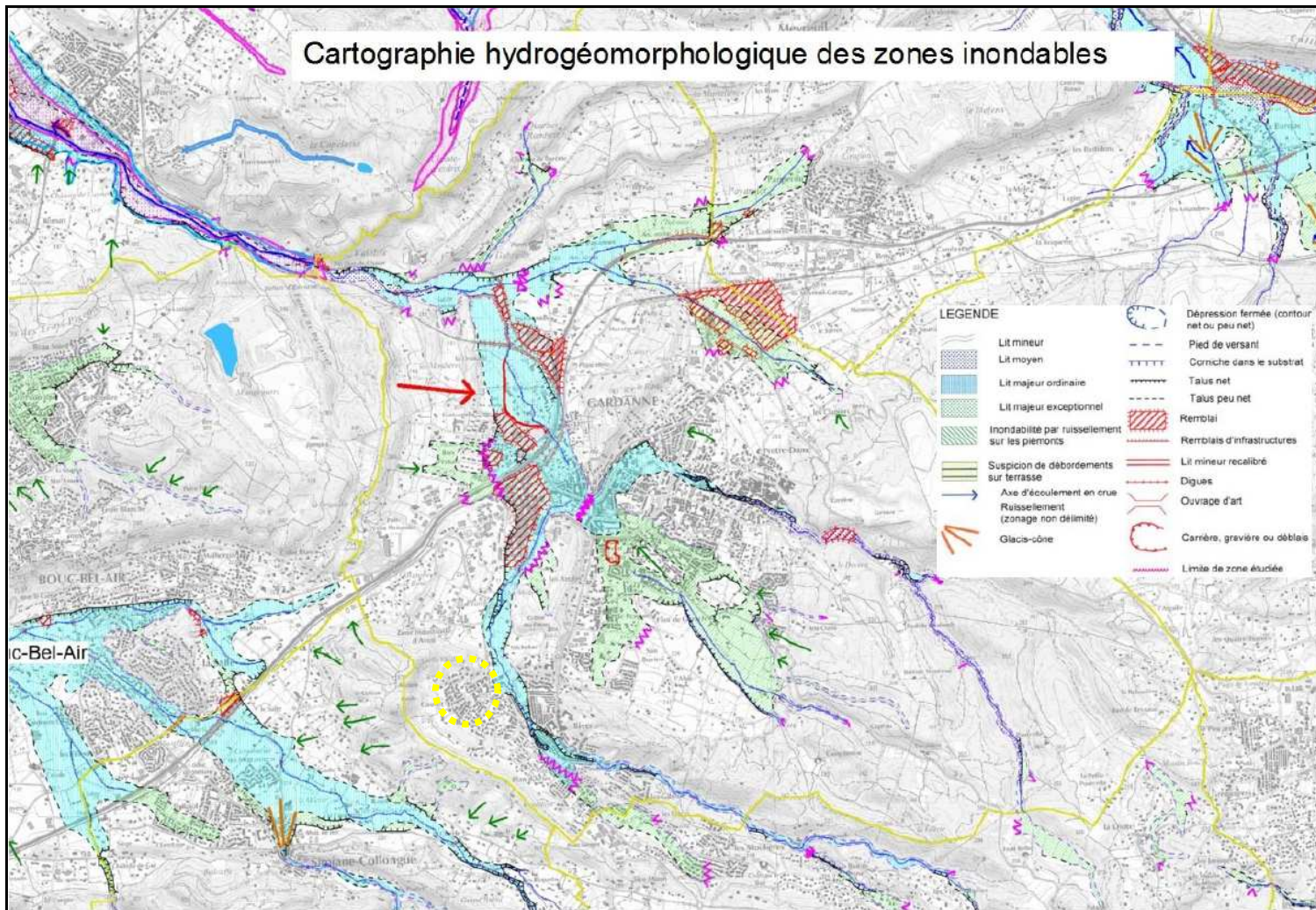
On laisse la forêt gagner jusqu'au bord des maisons : le risque incendie est élevé.



La bande de 50m est rasée : les sols sont mis à nu et érodés : la boue et les éboulements peuvent arriver dans l'espace habité.

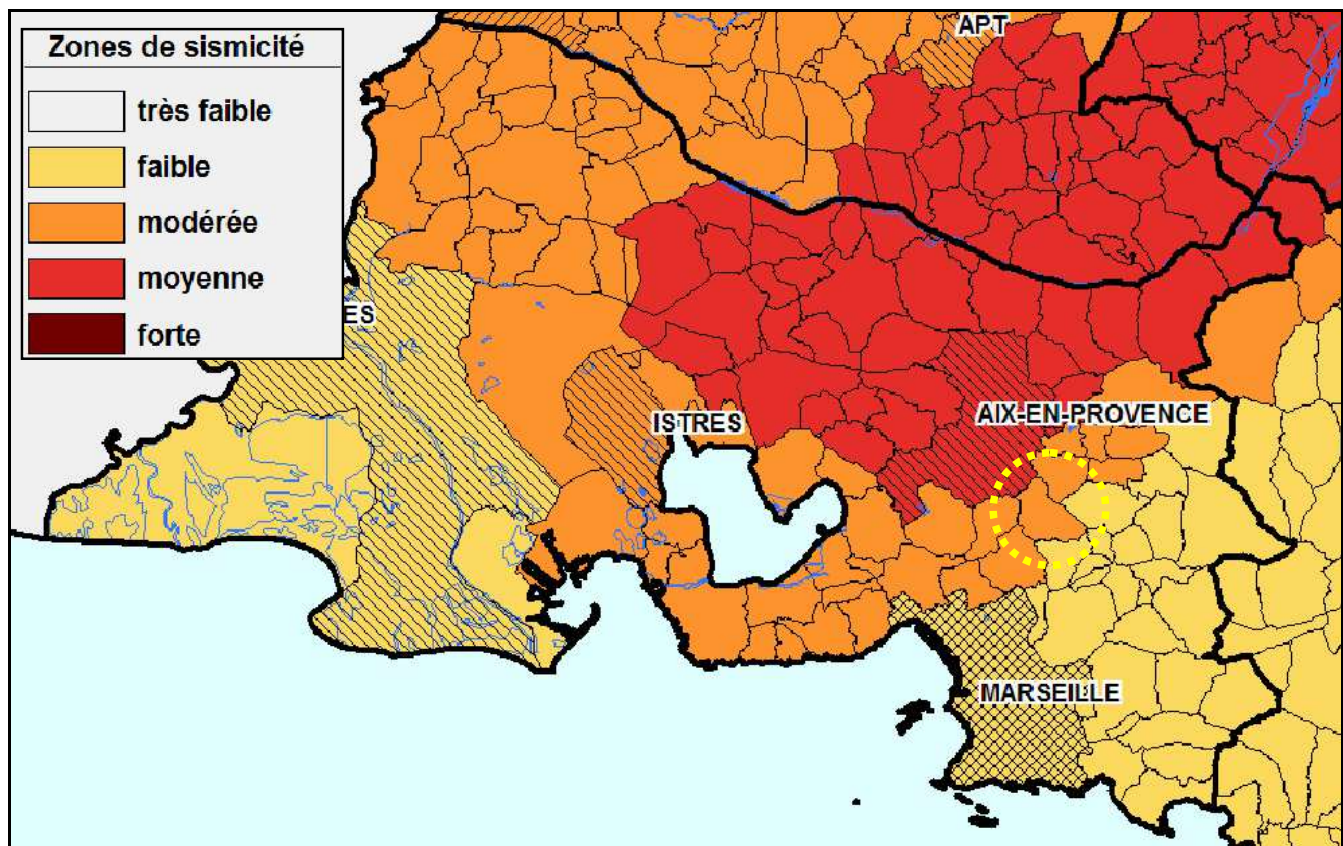
Une intervention mesurée pour un risque minimisé





Sur cette carte, le bien immobilier ne se situe pas en zone inondable.  
 Néanmoins, tant que ce PPR n'est pas approuvé, cette carte pourrait encore évoluer.

## LE ZONAGE SISMIQUE NATIONAL DANS LES BOUCHES-DU-RHONE



La ville de Gardanne se situe en zone 3 de sismicité modérée.

---

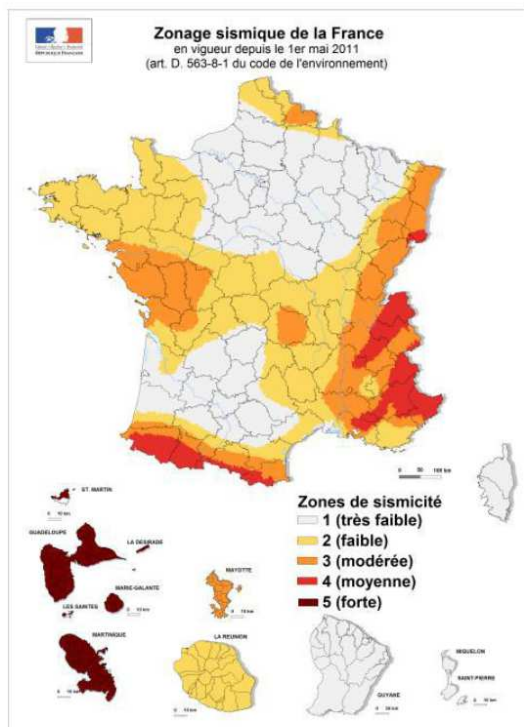
## **RADON**

### **Potentiel radon de Gardanne : Moyen (catégorie 2)**

Les communes de catégorie 2 sont celles localisées sur des formations géologiques présentant des teneurs en uranium faibles mais sur lesquelles des facteurs géologiques particuliers peuvent faciliter le transfert du radon vers les bâtiments. Les communes concernées sont notamment celles recoupées par des failles importantes ou dont le sous-sol abrite des ouvrages miniers souterrains... Ces conditions géologiques particulières peuvent localement faciliter le transport du radon depuis la roche jusqu'à la surface du sol et ainsi augmenter la probabilité de concentrations élevées dans les bâtiments.

**Le zonage sismique sur ma commune**






Le zonage sismique de la France:



Les données de sismicité instrumentale et historique et des calculs de probabilité permettent d'aboutir à l'élaboration d'un zonage sismique. Cette analyse probabiliste représente la possibilité pour un lieu donné, d'être exposé à des secousses telluriques. Elle prend en compte la répartition spatiale non uniforme de la sismicité sur le territoire français et a permis d'établir la cartographie ci-contre qui découpe le territoire français en 5 zones de sismicité: **très faible, faible, modérée, moyenne, forte**. Les constructeurs s'appuient sur ce zonage sismique pour appliquer des dispositions de constructions adaptées au degré d'exposition au risque sismique.

La réglementation distingue quatre catégories d'importance (selon leur utilisation et leur rôle dans la gestion de crise):

- I – bâtiments dans lesquels il n'y a aucune activité humaine nécessitant un séjour de longue durée
- II – bâtiments de faible hauteur, habitations individuelles
- III – établissements recevant du public, établissements scolaires, logements sociaux
- IV – bâtiments indispensables à la sécurité civile et à la gestion de crise (hôpitaux, casernes de pompiers, préfectures ...)

Pour les bâtiments neufs		1	2	3	4	5
I		Aucune exigence				
II		Aucune exigence		Règles CPMI-EC8 Zones 3/4	Règles CPMI-EC8 Zone 5	
		Aucune exigence	Eurocode 8			
III		Aucune exigence	Eurocode 8			
IV		Aucune exigence	Eurocode 8			

Si vous habitez, construisez votre maison ou effectuez des travaux :

- en zone 1, aucune règle parasismique n'est imposée ;
- en zone 2, aucune règle parasismique n'est imposée sur les maisons individuelles et les petits bâtiments. Les règles de l'Eurocode 8 sont imposées pour les logements sociaux et les immeubles de grande taille ;
- en zone 3 et 4, des règles simplifiées appelées CPMI –EC8 zone 3/4 peuvent s'appliquer pour les maisons individuelles;
- en zone 5, des règles simplifiées appelées CPMI-EC8 zone 5 peuvent s'appliquer pour les maisons individuelles.

Pour connaître, votre zone de sismicité: <https://www.georisques.gouv.fr/> - rubrique « Connaître les risques près de chez moi »

Le moyen le plus sûr pour résister aux effets des séismes est la construction parasismique : concevoir et construire selon les normes parasismique en vigueur, tenir compte des caractéristiques géologiques et mécaniques du sol.

**Pour en savoir plus:**

Qu'est-ce qu'un séisme, comment mesure-t-on un séisme ? → <https://www.georisques.gouv.fr/minformer-sur-un-risque/seisme>

Que faire en cas de séisme ? → <https://www.georisques.gouv.fr/me-preparer-me-protger/que-faire-en-cas-de-seisme>

## Déclaration de sinistres Catastrophes indemnisés

En application du IV de l'article L 125-5 du code de l'environnement

**Si le bien n'a jamais été sinistré et indemnisé au titre du régime des catastrophes naturelles, minières et technologiques, cette déclaration n'est pas obligatoire.**

**Le bien n'a jamais été sinistré et indemnisé au titre du régime des catastrophes naturelles, minières et technologiques**

Je, soussigné .....  
déclare que le bien immobilier situé à l'adresse suivante : .....  
sur le territoire communal de .....  
n'a jamais fait l'objet d'une déclaration de sinistre, ni d'une indemnisation au titre du régime des catastrophes naturelles et technologiques institué par la loi du 13 juillet 1982.

**Nom et prénom du vendeur ou du bailleur :**

**Fait le :**

**Signature du vendeur ou du bailleur :**

**Signature de l'acquéreur ou du locataire :**

----- ou -----

**Le bien a été sinistré et indemnisé au titre du régime des catastrophes naturelles, minières et technologiques**

Je, soussigné .....  
déclare que le bien immobilier situé à l'adresse suivante : .....  
sur le territoire communal de .....  
a déjà fait l'objet d'un ou plusieurs sinistres et d'une ou plusieurs indemnisations au titre du régime des catastrophes naturelles et technologiques tel qu'institué par la loi du 13 juillet 1982.

**Liste des arrêtés de catastrophes ayant donné lieu à une indemnisation :**

N° du Journal Officiel	Date de parution de l'arrêté	Type de catastrophe reconnue	Caractéristiques du sinistre sur le bien immobilier

**Nom et prénom du vendeur ou du bailleur :**

**Fait le :**

**Signature du vendeur ou du bailleur :**

**Signature de l'acquéreur ou du locataire :**

### **Le Plan de prévention des risques (naturels, miniers ou technologiques) - PPR**

A partir de la connaissance des aléas, il est établi par les services de l'Etat, en association avec les collectivités et les exploitants et après concertation avec le public, pour déterminer les zones à risques et définir les mesures d'urbanisme, de construction et de gestion qu'il convient de respecter pour limiter les dommages. Il abouti donc à une cartographie réglementaire des risques naturels présents sur le territoire d'une commune.

Un PPR s'élabore en plusieurs étapes. Il est d'abord prescrit (en cours d'étude), puis soumis à enquête publique et enfin approuvé. Il s'impose alors au Plan local d'urbanisme (PLU). Dans certaines situations, afin d'éviter toute implantation dangereuse, il peut être appliqué par anticipation, avant d'être approuvé.

D'anciennes procédures comme les Plan de surface submersible [PSS], Plan de zones sensibles aux incendies de forêt [PZSIF], périmètre de l'article R111-3 du code de l'urbanisme et Plan d'exposition aux risques [PER] valent Plan de prévention des risques naturels. Les Plans de prévention des risques appliqués par anticipation ou approuvés prescrivent ou recommandent des travaux à réaliser pour les biens immobiliers implantés en zones réglementées.

### **Le zonage sismique national**

Avant le 1<sup>er</sup> mai 2011, ce zonage était établi à partir de la connaissance historique des séismes et de la connaissance géologique du territoire, selon un maillage cantonal. Le zonage actuel s'appuie sur une approche probabiliste (en fonction notamment de la topographie et des failles), selon un maillage communal. Ce zonage réglementaire, qui comprend cinq niveaux de sismicité, est accompagné de règles parasismiques.

### **Le recul du trait de côte**

Les communes faisant l'objet d'une information des acquéreurs et locataires au regard du recul du trait de côte sont listées par décret (n°2022-750 du 29 avril 2022). Si le bien immobilier se situe dans une zone exposée par un document d'urbanisme, il convient d'informer sur l'horizon temporel auquel le bien pourrait être affecté et des prescriptions qui le concernent, notamment celles qui peuvent être liées à sa démolition et à la remise en l'état du terrain.

### **Le zonage à potentiel radon**

Réglementaire depuis le 1<sup>er</sup> juillet 2018, ce zonage s'appuie sur une cartographie des formations géologiques susceptibles de dégager du radon, gaz radioactif et cancérigène. Cette information est obligatoire lors d'acquisition ou de location de bien immobilier dans les communes de catégorie 3, à potentiel radon élevé, qui implique des mesures et éventuellement des travaux de mitigation pour les Etablissements recevant du public.

### **Les Secteurs d'information sur les sols – SIS**

Parcelle ou ensemble de parcelles où la pollution a été constatée par l'Etat. La présence d'une parcelle en SIS implique certaines prescriptions (étude de sol à transmettre, mesures de gestion de la pollution).

### **Arrêtés de reconnaissance de l'Etat de catastrophes naturelles, minières ou technologiques**

Tout immeuble, faisant l'objet d'un contrat d'assurance habitation est assuré en cas de catastrophe naturelle depuis 1982 par le biais d'une surprime obligatoire. Les catastrophes technologiques sont quant à elles couvertes depuis 2003. Ce dispositif apporte la garantie d'une indemnisation permettant la remise en état rapide des lieux sinistrés. Il est enclenché par la reconnaissance par l'Etat du caractère exceptionnel du phénomène.

### **Document d'information communale sur les risques majeurs (Dicrim)**

Ce document ne fait pas partie de l'information des acquéreurs et locataires de bien immobilier sur les risques et pollutions. Il intéresse néanmoins tout nouvel arrivant. Le Dicrim est un document d'information réalisé par le Maire qui recense les mesures de sauvegarde répondant au risque sur le territoire de la commune, notamment celles de ces mesures qu'il a prises en vertu de ses pouvoirs de police.

Il contient les données locales, départementales et nationales nécessaires à l'information des citoyens au titre du droit à l'information. Elaboré à partir des informations disponibles transmises par le représentant de l'Etat dans le département, le Préfet, il contient quatre grands types d'informations :

- la connaissance des risques naturels et technologiques dans la commune,
- les mesures prises par la commune, avec des exemples de réalisation,
- les mesures de sauvegarde à respecter en cas de danger ou d'alerte
- le plan d'affichage de ces consignes

Document réalisé par ERNT Direct  
spécialisé dans les Etats des risques depuis 2006



ERNT Direct  
05 35 54 19 27  
ernt-direct@etat-risques.com  
www.ernt-direct.com



# Etat des nuisances sonores aériennes

Les zones de bruit des plans d'exposition au bruit constituent des servitudes d'urbanisme (art. L. 112-3 du code de l'urbanisme) et doivent à ce titre être notifiées à l'occasion de toute cession, location ou construction immobilière.

Cet état, à remplir par le vendeur ou le bailleur, est destiné à être intégré au dossier de diagnostic technique - DDT (annexé, selon le cas, à la promesse de vente ou, à défaut de promesse, à l'acte authentique de vente et au contrat de location ou annexé à ces actes si la vente porte sur un immeuble non bâti) et à être annexé à l'acte authentique de vente et, le cas échéant, au contrat préliminaire en cas de vente en l'état futur d'achèvement.

Cet état est établi sur la base des informations mises à disposition par arrêté préfectoral

n°  du  mis à jour le   
Adresse de l'immeuble  code postal  commune   
30 Hameau de Biver  13120  GARDANNE  
Parcelle : CH n°95

## Situation de l'immeuble au regard d'un ou plusieurs plans d'exposition au bruit (PEB)

■ L'immeuble est situé dans le périmètre d'un PEB  <sup>1</sup> oui  non

révisé  approuvé  date

<sup>1</sup> Si oui, nom de l'aérodrome :

> L'immeuble est concerné par des prescriptions de travaux d'insonorisation  <sup>2</sup> oui  non

<sup>2</sup> Si oui, les travaux prescrits ont été réalisés  oui  non

■ L'immeuble est situé dans le périmètre d'un autre PEB  <sup>1</sup> oui  non

révisé  approuvé  date

<sup>1</sup> Si oui, nom de l'aérodrome :

## Situation de l'immeuble au regard du zonage d'un plan d'exposition au bruit

> L'immeuble se situe dans une zone de bruit d'un plan d'exposition au bruit définie comme :  
zone A<sup>1</sup>  zone B<sup>2</sup>  zone C<sup>3</sup>  zone D<sup>4</sup>   
forte forte modérée

1 (intérieur de la courbe d'indice Lden 70)

2 (entre la courbe d'indice Lden 70 et une courbe choisie entre Lden 65 celle et 62)

3 (entre la limite extérieure de la zone B et la courbe d'indice Lden choisi entre 57 et 55)

4 (entre la limite extérieure de la zone C et la courbe d'indice Lden 50). Cette zone n'est obligatoire que pour les aérodromes mentionnés au I de l'article 1609 quater viciés A du code général des impôts. (et sous réserve des dispositions de l'article L.112-9 du code de l'urbanisme pour les aérodromes dont le nombre de créneaux horaires attribuables fait l'objet d'une limitation réglementaire sur l'ensemble des plages horaires d'ouverture).

Nota bene : Lorsque le bien se situe sur 2 zones, il convient de retenir la zone de bruit la plus importante.

## Documents de référence permettant la localisation de l'immeuble au regard des nuisances présent en compte

- Les Plans d'exposition au bruit sont consultables sur le site Internet du Géoportail de l'institut national de l'information géographique et forestière (I.G.N) à l'adresse suivante : <https://www.geoportail.gouv.fr>  
La commune n'est concernée par aucun plan d'exposition au bruit (PEB).

vendeur / bailleur

date / lieu  
29/07/2024

acquéreur / locataire

11